



# BAÏ! SHIBAI! KANISHIBAI!

UN SPECTACLE VISUEL ET MUSICAL  
POUR LES ENFANTS À PARTIR DE 18 MOIS



Photo : Felipe Chirinos - Festival "Des pieds et des mains" Ardèche 2023

DE ET PAR FANETTE MOULIN

[Poissonmanque@gmail.com](mailto:Poissonmanque@gmail.com)

Verbecelle  
& Compagnie





# LE SPECTACLE

**Théâtre d'images et musique**  
à partir de 18 mois – durée 30 mn

**Baï ! Shibaï ! Kamishibaï !** Ce sont cinq histoires kamishibaï à voir et à entendre, au rythme des quatre saisons, accompagnées de chansons, de la guitare et de la flûte.

Lorsque les portes du butaï s'ouvrent, le bercement des mots et la fraîcheur des illustrations nous plongent dans le monde des images. Avec ce petit théâtre Kamishibaï, on est parfois spectateur et parfois bien actifs pour aider à la continuité de l'histoire !

Textes, illustrations, musiques,  
interprétation : **Fanette Moulin**





# LES KAMISHIBAI



## Promenade d'une chenille :

Printemps. Une petite chenille se promène, elle fait un cocon tout doux.. tout doux..

Le récit d'une métamorphose.

*(Encre aquarelle et peinture acrylique)*



## La petite fabrique de nuage

Été. Dans un pays tout au bord du monde, il y a un village. Dans ce village, on fabrique les nuages.

*(Encre aquarelle et encre noire)*



## Les bottes

(1er prix Morigenos 2022 - festival Piran)

Automne. J'adore me promener avec mes bottes.

*(Encre aquarelle et encre noire)*



## En Hiver

Hiver. Oh ! Il neige ! L'hiver quand il fait froid, les animaux se cachent.. nous allons les retrouver !

*(Peinture acrylique)*



## Souffle !

Savez-vous souffler ? Au son de la flûte, entre bulles, ballons et autre bateau, en voilà une aventure participative !

Vous êtes prêts ? FFFFFFFF !!!

*(Encre aquarelle et encre noire)*

# LES KAMISHIBAI - SUITE

## La famille éléphants

Une adaptation kamishibai de la célèbre histoire traditionnelle pour enfants  
(Acrylique).



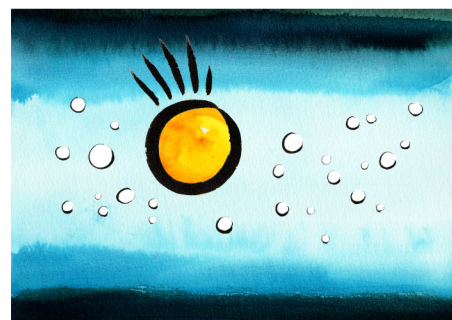
## Kamishilight

Un kamishibai lumineux et sans paroles, pouvant clôturer le spectacle pour les fêtes de fin d'année  
(Papier découpé).



## Hanabi San

Un kamishibai aux curieux langages. Onomatopées, chant, et visuel très peu pourvu de symboles, un voyage poétique pour les très jeunes enfants.  
à partir de 6 mois  
(Encre aquarelle).



Les kamishibais proposés dans Baï ! Shibai ! Kamishibai ! sont : « Promenade d'une chenille », « La petite fabrique de nuage », « Les bottes », « En hiver », et « Souffle ! ». Ce spectacle est modulable, ces histoires peuvent être modifiées, n'hésitez pas à en parler.







# LA COMPAGNIE

La Compagnie du Poisson Manqué défend la nécessité d'offrir un accès à l'art et à la culture dès le plus jeune âge, pour accompagner les enfants dans leur relation au monde.

[poissonmanque@gmail.com](mailto:poissonmanque@gmail.com)

<https://poissonmanque.fr>



## Contact administratif :

Association Verbecelte et cie  
23 rue de Tramassac, 69005 Lyon  
N° Siret : 432 764 553 00025  
Code APE : 9001Z  
Licence : 2-138127  
[elodievacheresse@orange.fr](mailto:elodievacheresse@orange.fr)

## FANETTE MOULIN

MUSICIENNE COMÉDIENNE ILLUSTRATRICE

Flûtiste traversière de formation classique à ces premières heures, Fanette est titulaire d'un Diplôme Universitaire de Musicien Intervenant Spécialisé "musique et petite enfance" (CFMI de Lyon).

Musicienne, comédienne et marionnettiste auprès de compagnies variées, elle agrandit sa palette sonore avec la guitare, le chant, l'accordéon diatonique et plus récemment la clarinette. Depuis 2010, Fanette propose des espaces poétiques, sensoriels et sensibles pour les très jeunes enfants. En 2015, elle découvre le kamishibai, et décide petit à petit de se spécialiser dans la création, l'illustration et l'interprétation de cet art vivant venu du Japon. Elle est aussi l'autrice de deux albums de chansons pour enfants.

*Fanette est adhérente de L'IKAJA : l'association internationale de kamishibai du Japon. Elle assiste régulièrement au World Kamishibai Forum, et elle est membre de la Friche Artistique Lamartine.*

Fanette considère le kamishibai comme une forme artistique à part entière, et cherche à développer et approfondir ses particularités. Fanette écrit, illustre, et interprète ses propres histoires. Ses kamishibais sont adaptés à sa façon d'être présente et de communiquer aux autres, ce sont des créations uniques, vivantes, qui ne sont pas vouées à l'édition. Elle élabore aussi les différents butais qui l'accompagnent, sur table ou à vélo !



Photo : Lydie Marlier  
Vélomobilité Grande 2021

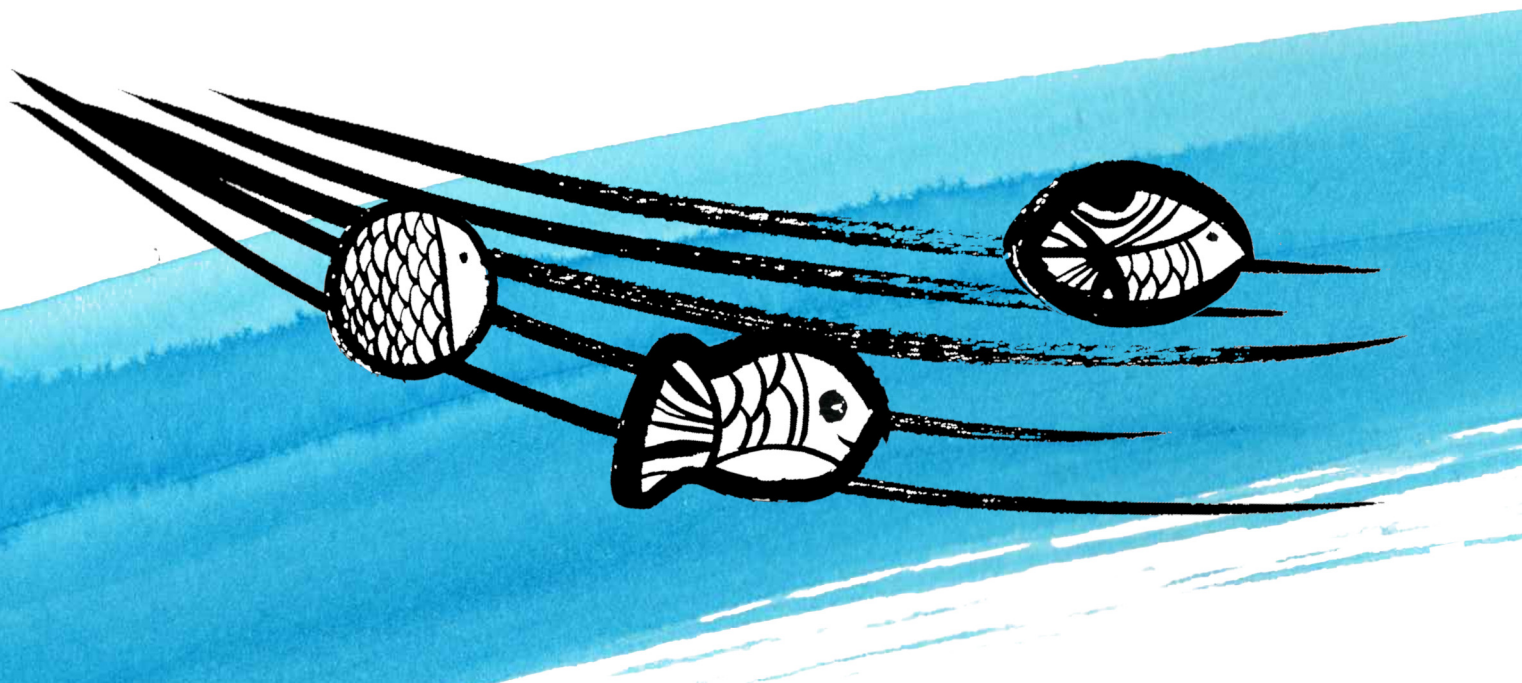


# KAMISHIBAÏ ET PETITE ENFANCE

La forme kamishibaï impose une jauge réduite, les histoires sont de courtes durées, les entrées dans le monde de l'histoire sont ritualisées et parfois participatives. Que d'atouts pour un petit théâtre !

## I. Petit théâtre et grands pouvoirs

Le kamishibaï se raconte à l'aide d'un butaï, un petit castelet dont la forme rappelle celle d'une malette à trois volets. Les planches illustrées de kamishibaï sont peintes ou imprimées traditionnellement sur un format proche du A3. De part sa petite taille, le kamishibaï impose un public restreint, ce qui facilite la relation entre l'interprète et le public de jeunes enfants. À la différence du conteur qui a pour vocation de créer des images mentales, les images du kamishibaï sont illustrées. Pour être compréhensibles rapidement, les illustrations se doivent d'être simples, essentielles, et visibles de loin. Cette combinaison entre narration et visuel offre différentes portes d'entrées aux jeunes enfants pour vivre une expérience sensible. En effet, le public ne décrypte et ne reçoit pas le visuel de la même manière que le verbal. La principale caractéristique du matériel visuel est sa faculté à susciter des émotions. De part son rapport à l'image illustrée, aux images verbales, et à l'empathie qui s'installe avec l'interprète, le pouvoir de communication du kamishibaï est grand !





## 2. Les portes du Butai

Durant un spectacle, plusieurs kamishibai sont racontés. Pour les jeunes enfants, les histoires ne durent pas plus de 5 minutes. Au commencement de chaque kamishibai, une action est inévitable : il faut ouvrir les portes du butai. Ce geste permet à l'enfant de se concentrer vers l'histoire contenue dans le butai, et à l'histoire d'en sortir et de se diffuser dans l'espace du public. Une fois l'histoire terminée, l'interprète referme les trois volets, séparant le monde de l'histoire du monde de la réalité des spectateurs. L'ouverture et la fermeture sont des gestes répétés, et deviennent rituels. Le fait que le butai contienne l'histoire et que les volets incarnent une limite temporelle et spatiale à cette même histoire, sont des éléments rassurant pour les jeunes enfants. Cela leur permet d'appréhender les limites de l'histoire, d'y entrer et d'en sortir, sans que celle-ci ne déborde dans la réalité.

## 3. Le sens du Kyokan

Le kamishibai se donne en représentation. Lorsque l'histoire du kamishibai se répand dans l'espace du public, il naît un sentiment fort de partage entre les personnages illustrés, l'interprète et les jeunes spectateurs. Le kamishibai développe ainsi le sens du "kyokan". Ce mot n'a pas d'équivalent en France, et peut se traduire par la "sensation d'être ensemble/d'amitié par le biais de sentiment partagés". Certains kamishibai sont participatifs, et nécessitent une action simple de la part du public pour continuer l'histoire. Dans ce type de kamishibai naît un espace d'échange entre le public, l'histoire et le narrateur. Le "kyokan" y est souvent très présent. Le sens du kyokan permet au jeunes enfants, de prendre conscience de l'autre, de sentir les prémices du partage, du plaisir d'être ensemble, et ainsi de s'ouvrir au monde, à petits pas.



LES VOLETS DU BUTAI S'OUVRENT.

LES IMAGES FLÂNENT.

L'ESPACE D'UN INSTANT, LA MUSIQUE DES MOTS  
S'OFFRE À L'AVENTURE ET NOUS TIEN PAR LA MAIN.

ELLE TISSE LE FIL QUI ANIME ET DEVIENT.

EST-CE LE FIL DE NOTRE VOYAGE DANS L'HISTOIRE  
OU LE FIL DE L'HISTOIRE QUI VIENS VERS NOUS ?

C'EST PEUT-ÊTRE UN PEU LES DEUX

C'EST PEUT-ÊTRE ÇA LA RENCONTRE.



# BAÏ! SHIBAI! KANISHIBAI!

## AVANT APRÈS

### VISITE

En cas de représentation en structure d'accueil de jeunes enfants, l'artiste propose de visiter les lieux en amont, afin de rencontrer une partie de l'équipe et de décider ensemble de l'espace où se tiendra le spectacle.

### MISE À DISPOSITION

Parallèlement au spectacle, l'artiste peut se mettre à disposition sur demande, pour proposer quelques ateliers artistique "Musique / art plastique" avant ou/et après le spectacle.





Baï ! Shibai ! Kamishibai !

# Fiche Technique

## Renseignements

**Titre :** Baï ! Shibai ! Kamishibai ! - Création 2015

**Durée :** 30 mn

**Tout public** à partir de 18 mois

**Jauge :** 30 personnes.

Si vous prévoyez un public plus important, il est préférable de jouer le spectacle deux fois, afin d'offrir des conditions d'écoute optimales et sécurisantes pour les tout petits.

**Compagnie :** Poisson manqué

**Association :** Verbecelte et cie

**Président de l'association:** Gaël Brunel

**Adresse :** Verbelcelte et cie, 23 rue de Tramassac, 69005 Lyon

**N° Siret :** 432 764 553 00025

**Code APE :** 9001Z

**Contact cie :** poissonmanque@gmail.com

## Plateau :

**Espace scénique :** 3m de large par 2m de profondeur

### A prévoir par l'organisateur :

- Une table type table d'enfants si représentation en crèche
- Un tabouret ou une chaise
- Coussins et tapis pour assoir les enfants - quelques chaises pour les adultes
- Une prise électrique proche de la scène, ou une rallonge.
- Un accès à une pièce fermée pour se mettre en costume.
- Quelques adultes assis avec les enfants pour les contenir ou les rassurer, au besoin.
- Une légère collation sera appréciée (café, eau, fruits secs)

**Planning :** Durée du montage : 1h  
Démontage : 30mn



Le planning de la journée est à définir en fonction du lieu.

En cas de représentation dans une structure d'accueil, une visite préalable est bienvenue.